

CHi Congres – over lief en leef na kanker

Workshop over werkhervatting

Dr. Merel de Jong & Dr. Sietske J. Tamminga
Coronel Instituut voor Arbeid en Gezondheid, AMC
Sitagre, Medisch Expertise Centrum

11 december 2017, Mechelen, België



Coronel Instituut voor Arbeid en Gezondheid, AMC

Aandachtsgebied

- Preventie van beroepsziekten
- Preventie van arbeidsongeschiktheid



Onderzoeksgroep kanker en werk

- Angela de Boer
- Monique Frings-Dresen
- Michiel Greidanus
- AnneClaire Zaman
- Inge Braspenning
- Femke de Jong



Sitagre

- Medisch Expertise Centrum op het gebied van Psyche en Gezondheid.
- Gespecialiseerd in het beoordelen van mensen die als gevolg van psychische klachten worden belemmerd in hun functioneren en daardoor dreigen uit te vallen of zelfs al arbeidsongeschikt zijn geworden.
- Diensten; medische screenings, diagnostische onderzoeken, second opinion, eventueel toeleiding naar goede hulp of behandeling.
- Aandacht voor een gezonde leefstijl.



Inleiding

Cijfers in Nederland:

- Incidentie
 - 105.000 nieuwe kankerpatiënten per jaar
 - 40% (40.000) in de werkende leeftijd

Cijfers internationaal:

- 5 jaar na diagnose 67% van de kankerpatiënten weer aan het werk.
- De meeste patiënten zijn dus in staat om weer aan het werk te gaan.



Inleiding

Werk is voor mensen met diagnose kanker belangrijk¹ want:

- het heeft persoonlijke en sociale waarde
- het is een mogelijkheid te participeren in de maatschappij
- het draagt bij aan een beter financiële situatie²

Mensen met de diagnose kanker ervaren ook echter problemen m.b.t. werk.

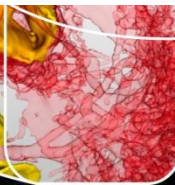
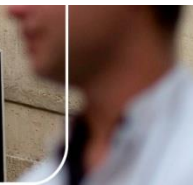
- Meer kans om werkloos te worden³
- Ze ondervinden meer moeilijkheden bij werkhervatting of werkbehoud⁴

Peteet. 2000 Gen Hosp Psychiat; Lilliehorn et al. 2013 Scand J Caring Sci; Boer et al. 2009 JAMA



Stellingen

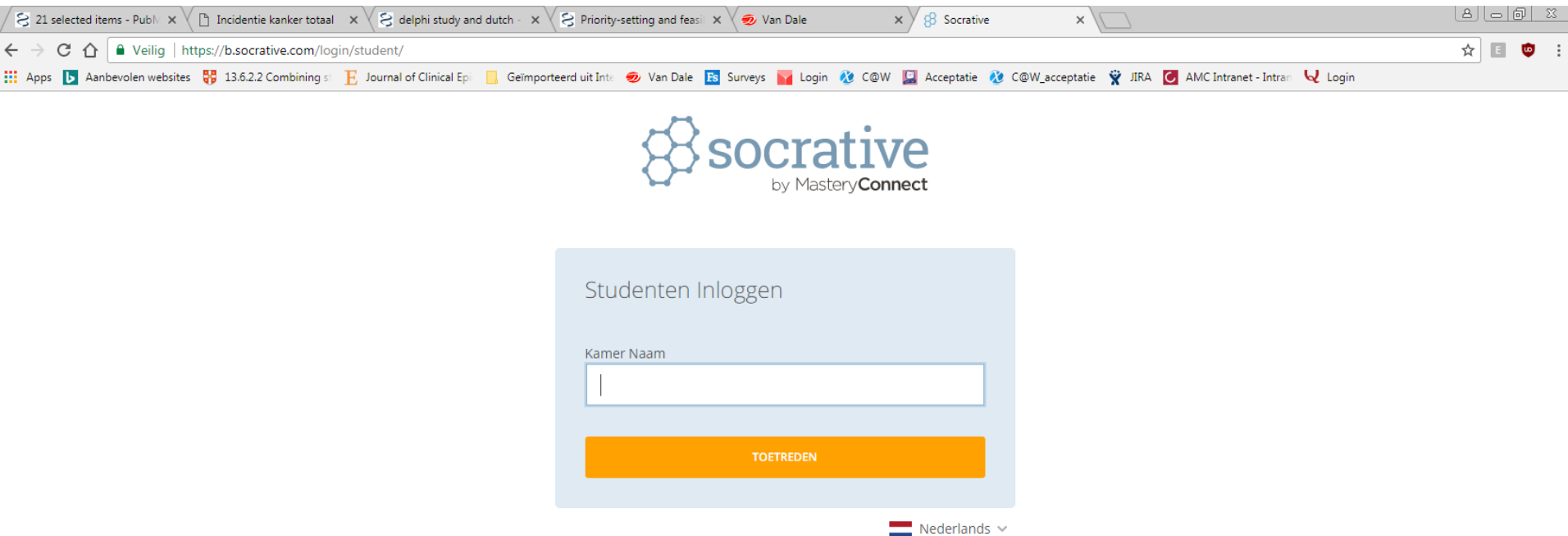
1. Met het verhogen van de pensioengerechtigde leeftijd van 65 naar 69 jaar zal de incidentie van kanker in de werkende leeftijd met **> 30%** toenemen.
2. Het advies van behandelend arts heeft **geen** invloed op werkhervatting.
3. Ouderen, mensen met een lagere opleiding en mensen met fysiek zwaar werk keren eerder terug naar werk dan jongeren, mensen met een hogere opleiding en mensen met fysiek licht werk.
4. Verschillen tussen hoe mensen terugkeer naar werk na een diagnose van kanker **beleven** zijn klein.
5. Een patiënte met borstkanker dient minimaal zes maanden rust te nemen, voordat zij weer aan het werk gaat.
6. Eén jaar na diagnose is de kans op werkhervatting bij mensen met kanker **met een arbeidscontract > 2 keer** zo groot vergeleken met de kans op werkhervatting bij mensen met kanker **zonder arbeidscontract**.
7. In de eerste fase spelen met name ziekte-gerelateerde factoren een rol en willen mensen met kanker emotionele en praktische steun van hun werkgever.
8. Mag je als verpleegkundigen of psycholoog medische informatie betreffende patiënte doorgeven aan de bedrijfsarts en leidinggevende van de patiënte?



Pakt u allen uw mobiele telefoon

Open uw webbrowser en type in:

- <https://www.socrative.com/>
- Student Login
- Kamer naam: **TAMMINGA7371**
- Antwoorden anoniem!!



The screenshot shows a web browser window with the address bar displaying <https://b.socrative.com/login/student/>. The page features the Socrative logo, which consists of a blue hexagonal pattern of interconnected nodes, followed by the text "socrative" in a bold, blue, sans-serif font and "by MasteryConnect" in a smaller, grey font below it. Below the logo is a light blue rectangular box containing the text "Studenten Inloggen". Underneath this text is a label "Kamer Naam" and a white input field with a blue border. Below the input field is a prominent orange button with the text "TOETREDEN" in white, uppercase letters. At the bottom right of the page, there is a small icon of the Dutch flag followed by the text "Nederlands" and a downward-pointing chevron.

Stelling 1

1. Met het verhogen van de pensioengerechtigde leeftijd van 65 naar 69 jaar zal de incidentie van kanker in de werkende leeftijd met **> 30%** toenemen.



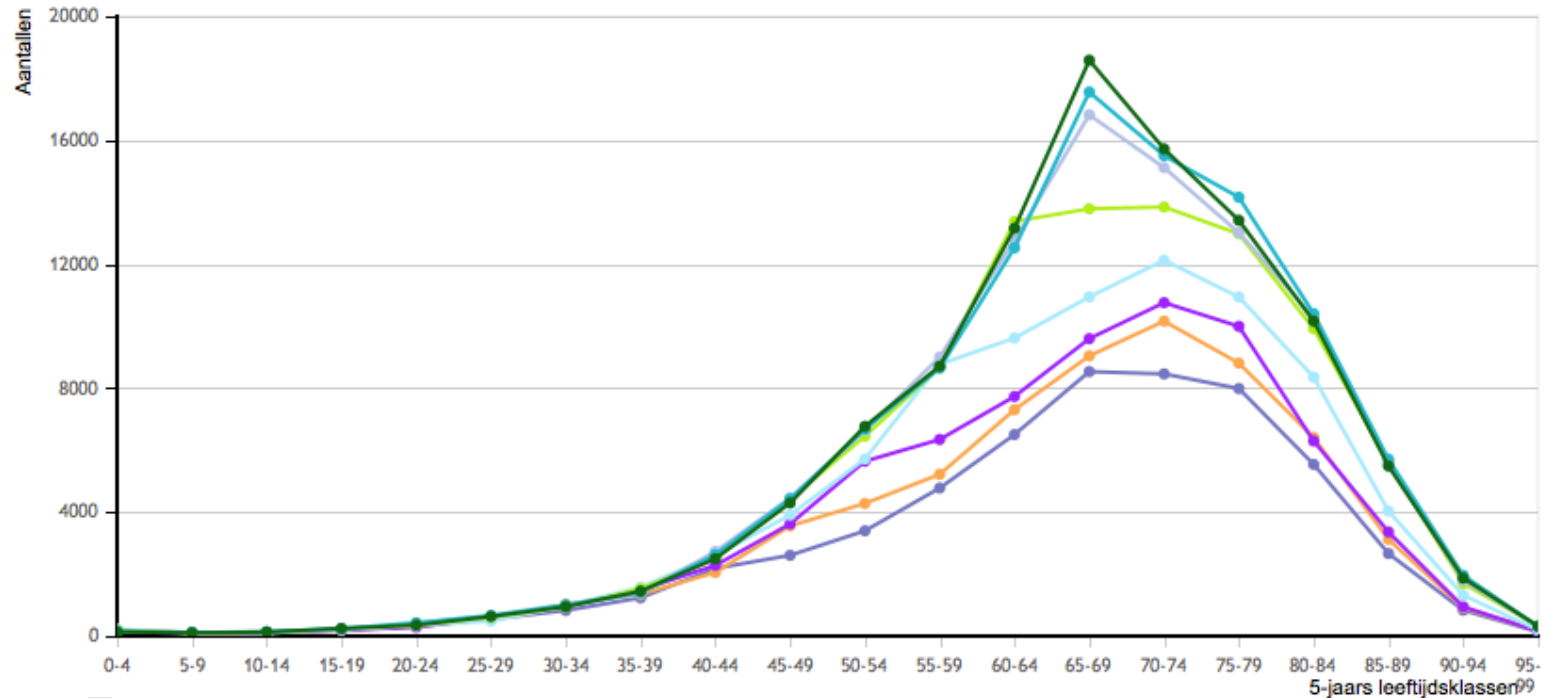
Stelling 1

Klopt
Dit percentage ligt rond de 34%.

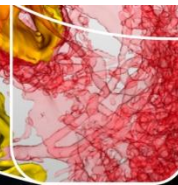
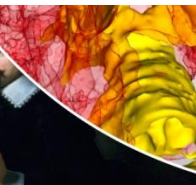
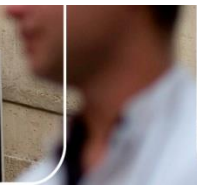
Grafiek

lijn | staaf | Periode Leefijdsgroepen

Incidentie | Alle tumoren; Landelijk; Man & Vrouw; Invasief



Nederlands kankerregistratie www.cijfersoverkanker.nl



Stelling 2

2. Het advies van behandelend arts heeft **geen** invloed op werkhervatting.



Stelling 2

Klopt niet

Advies van behandelend arts kan in positieve en negatieve zin bijdrage aan werkhervatting.

Morrison 2015; de Kock 2016; Verbeek 2003



Stelling 3

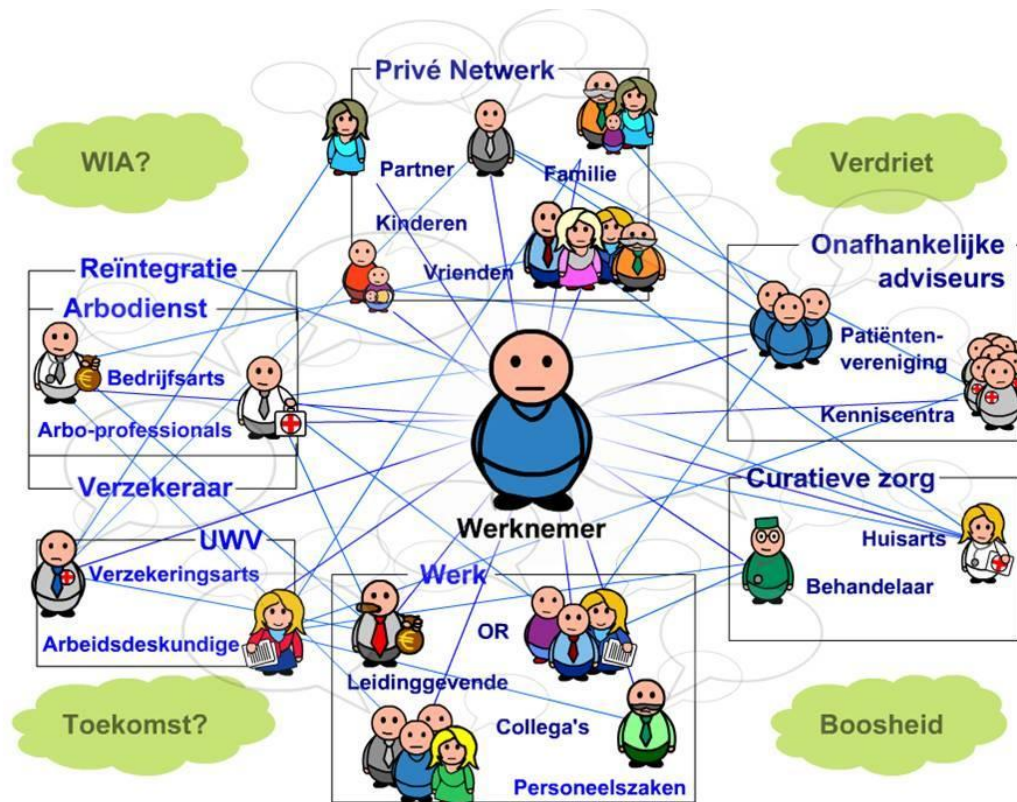
3. Ouderen, mensen met een lagere opleiding en mensen met fysiek zwaar werk keren eerder terug naar werk dan jongeren, mensen met een hogere opleiding en mensen met fysiek licht werk.



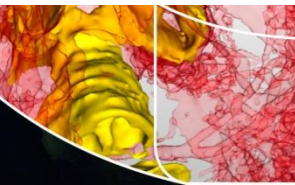
Stelling 3

Klopt niet

Jongeren, mensen met een hoger opleiding en fysiek licht werk keren eerder terug naar werk



Bron: Welder



Stelling 4

4. Verschillen tussen hoe mensen terugkeer naar werk na een diagnose van kanker **beleven** zijn klein.



Stelling 4

Klopt niet

Uit kwalitatief onderzoek uitgevoerd in België weten we dat er grofweg drie belevingstype zijn;

- 1) Ontwrichting; gevoel van onherstelbare schade en geen hoop voor de toekomst
- 2) Onplezierige en hinderlijke periode, waarna het leven doorgaat
- 3) Betekenisvolle periode, gekarakteriseerd door nieuwe prioriteiten

Gedeelde besluitvorming:

- Wederzijds informatie uitwisselen
- Bedenktijd inlassen zodat de werknemer anderen kan raadplegen
- Vragen in hoeverre de werkende met kanker wil meebeslissen
 - Samen een plan opstellen
 - Een vervolgspraak maken

Tiedtke et al. 2011 Breast; Richtlijn Chronisch zieken en werk 2017



Stelling 5

5. Een patiënte met borstkanker dient minimaal zes maanden rust te nemen, voordat zij weer aan het werk gaat.



Stelling 5

Klopt niet

Werkhervatting op geleide van:

- Prognose
- Behandeling
- Lange termijn gevolgen
- Type werk
- Mogelijkheden tot aanpassingen
- Thuissituatie
- Enz.

Tamminga et al. 2012 SJWEH



Stelling 6

6. Eén jaar na diagnose is de kans op werkhervatting bij mensen met kanker **met een arbeidscontract** > **2 keer** zo groot vergeleken met de kans op werkhervatting bij mensen met kanker **zonder arbeidscontract**.



Stelling 6

Klopt

Als we naar twee recente onderzoeken kijken die de percentages van werkhervatting een jaar na diagnose in kaart hebben gebracht bij deze groepen, dan zijn deze percentages respectievelijk 50% (Tamminga) en 20% (van Egmond).

Tamminga et al. 2013 PLOS one; Van Egmond et al. 2016 Acta Oncol.



Stelling 7

7. In de eerste fase spelen met name ziekte-gerelateerde factoren een rol en willen mensen met kanker emotionele en praktische steun van hun werkgever.



Stelling 7

Klopt

Handelingen van werkgever	1: Disclosure	2: Treatment	3: Werkher vatting planning	4: Actual werk hervatting
Praktisch ondersteunen	x		x	x
Werkvermogen inschatten	x		x	x
Waardering geven			x	x
Emotioneel ondersteunen	x			
Verwachtingen aanpassen			x	
Voldoende ziekteverlof toestaan	x	x		
Werkhervatting plannen			x	
Omgaan met onvoorspelbaarheid		x		

Greidanus et al. *in preparation*



Stelling 8

8. Mag je als verpleegkundigen of psycholoog medische informatie betreffende patiënte doorgeven aan de bedrijfsarts en leidinggevende van de patiënte?



Stelling 8

Klopt niet

Dit mag alleen met (schriftelijke) toestemming van de patiënt.



Kwaliteit van werken

- Uitkomstmaten onderzoek t.a.v. kanker en werk: het al dan niet hebben van werk, verzuim en productiviteit. ¹
- **Kwaliteit van werken:** ervaringen en belevingen van mensen die een diagnose kanker hebben (gehad) in de werksituatie.
- Slechte kwaliteit van werken kan leiden tot het opzeggen van een baan.²
- Interventieprogramma's in organisaties die gericht zijn op kwaliteit van werken beïnvloeden ook kwaliteit van leven in positieve zin.³

¹ Pearce et al. 2014 J Cancer Surviv.;² Mosadeghrad. 2013 Int J Health Policy Manag.;³ Narehan et al. 2014 Procedia Soc Behav Sci



Kwaliteit van werken vragenlijst voor werkenden die een diagnose kanker hebben (gehad)

De vragenlijst is generiek voor werkenden:

- met verschillende diagnoses kanker
- die korter en langer geleden zijn teruggekeerd in hun werk
- in loondienst en zelfstandig ondernemers

Schalen vragenlijst

- Betekenis van werk, beleving werksituatie, sfeer werkomgeving...

Vervolgonderzoek: gebruik van QWLQ-CS bij arbodienst.

De Jong M. 2016 Quality of Working Life of cancer survivors. Development and evaluation of a measurement instrument. Thesis, UvA



Conclusies

- De meeste patiënten zijn na een diagnose van kanker in staat om weer aan het werk te gaan.
 - Werk is voor mensen met diagnose kanker belangrijk.
 - Mensen met de diagnose kanker ervaren ook echter problemen m.b.t. werk.
- Er zijn daarom aandachtspunten voor u als professional....

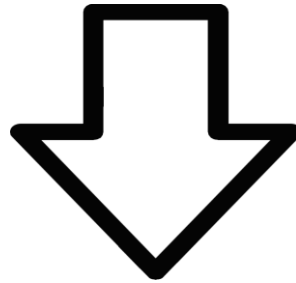


Aandachtspunten voor verkennen werk gerelateerde problemen

- Kwaliteit van werken (o.a. betekenis van werk, beleving van de eigen werksituatie, sfeer in de werkomgeving, problemen ten gevolge van de gezondheidssituatie)
- Arbeidsomstandigheden (o.a. type arbeidscontract, type werk)
- Begeleiding hulpverlening (o.a. bedrijfsarts, huisarts, behandelend arts, psycholoog)
- Ondersteuning werkgever (o.a. faciliteiten, verlof, waardering)
- Communicatie met leidinggevenden en/of collega's



Bedankt voor uw aandacht!
Vragen en/of opmerkingen



Sietske Tamminga

S.J.Tamminga@amc.nl

Merel de Jong

merel.dejong@sitagre.nl

